

269/2007. (X. 18.) Korm. rendelet

a NATURA 2000 gyepterületek fenntartásának földhasználati szabályairól

A kormányrendelet melléklete meghatározza azoknak a fajoknak a listáját, melyek inváziós és termőhely-idegen növényfajoknak tekinthetők, így az 5. § (2) bekezdés értelmében a Natura 2000 gyepterületeken ezek megtelepedését és terjedését meg kell akadályozni, állományuk visszaszorításáról gondoskodni kell mechanikus védekezéssel vagy speciális növényvédőszer-kijuttatással.

Az érintett növényfajok:

1. Fásszárú inváziós és termőhely-idegen növényfajok:

Magyar név	Tudományos név
akác	<i>Robinia pseudo-acacia</i>
amerikai kőris	<i>Fraxinus americana</i>
bálványfa	<i>Ailanthus altissima</i>
keskenylevelű ezüstfa	<i>Elaeagnus angustifolia</i>
fekete fenyő	<i>Pinus nigra</i>
erdei fenyő	<i>Pinus silvestris</i>
gyalogakác	<i>Amorpha fruticosa</i>
kései meggy	<i>Prunus serotina</i>
zöld juhar	<i>Acer negundo</i>

2. Lágyszárú inváziós növényfajok:

Magyar név	Tudományos név
alkörmös	<i>Phytolacca americana</i>
japánkeserűfű fajok	<i>Fallopia spp.</i>
kanadai aranyvessző	<i>Solidago canadensis</i>
magas aranyvessző	<i>Solidago gigantea</i>
parlagfű	<i>Ambrosia artemisifolia</i>
selyemkóró	<i>Asclepias syriaca</i>
süntők	<i>Echinocystis lobata</i>

43/2010. (IV. 23.) FVM rendelet

a növényvédelmi tevékenységről

A rendelet 2. § (1) bekezdése értelmében a földhasználó és a termelő köteles védekezni az alábbi növények ellen: parlagfű (*Ambrosia artemisiifolia*), keserű csucor (*Solanum dulcamara*), selyemkóró (*Asclepias syriaca*), aranka fajok (*Cuscuta* spp.).

BAJNA KÖZSÉG POLGÁRMESTERE
BAJNA

K É R E L E M

1. Az építető (tervező) neve, lakcíme:

(továbbá meg lehet adni elektronikus levélcímet, telefax számot és telefonos elérhetőséget)

.....
.....

2. A kérelemmel érintett ingatlan címe, helyrajzi száma:

BAJNA.....

3. A tervezett építmények száma és rendeltetése:

.....
.....

4. Az ingatlan adatai:

A telek területe:

A telek HÉSz szerinti építési övezeti besorolása:

5. Az épület bruttó beépített alapterülete:

.....

6. Az építető(k) neve, lakcíme (amennyiben a tervező a kérelmező):

.....
.....

7. A kérelem tárgyával összefüggésben korábban keletkezett szakmai vélemények, hatósági döntések (határozatok, végzések) megnevezése, iktatószáma, kelte:

.....

8. A kérelemhez csatolt melléletek:

építészeti-műszaki tervdokumentáció pld

építészeti-műszaki tervdokumentáció digitális adathordozón (cd, dvd) db

egyéb szakhatósági állásfoglalás pld

egyéb okirat

.....

Alulírott építtető (tervező) kérem, hogy a mellékelt tervdokumentáció szerinti építményről településképi véleményt alkotni szíveskedjenek.

Kelt:, év hó nap

.....
aláírás (kérelmező)

BAJNA KÖZSÉG POLGÁRMETERE

BAJNA

K É R E L E M

1. Az építtető (tervező) neve, lakcíme:

(továbbá meg lehet adni elektronikus levélcímet, telefax számot és telefonos elérhetőséget)

.....
.....

2. A kérelemmel érintett ingatlan címe, helyrajzi száma:

BAJNA.....

.

3. A tervezett építmények száma és rendeltetése:

.....
....

4. Az ingatlan adatai:

A telek HÉSz szerinti építési övezeti besorolása:

5. Az építtető(k) neve, lakcíme (amennyiben a tervező a kérelmező):

.....
.....

6. A kérelem tárgyával összefüggésben korábban keletkezett szakmai vélemények, hatósági döntések (határozatok, végzések) megnevezése, iktatószáma, kelte:

.....
.....

7. A kérelemhez csatolt mellékletek:

építészeti-műszaki tervdokumentáció pld

építészeti-műszaki tervdokumentáció digitális adathordozón (cd, dvd) db

egyéb szakhatósági állásfoglalás pld

egyéb okirat

.....
.....

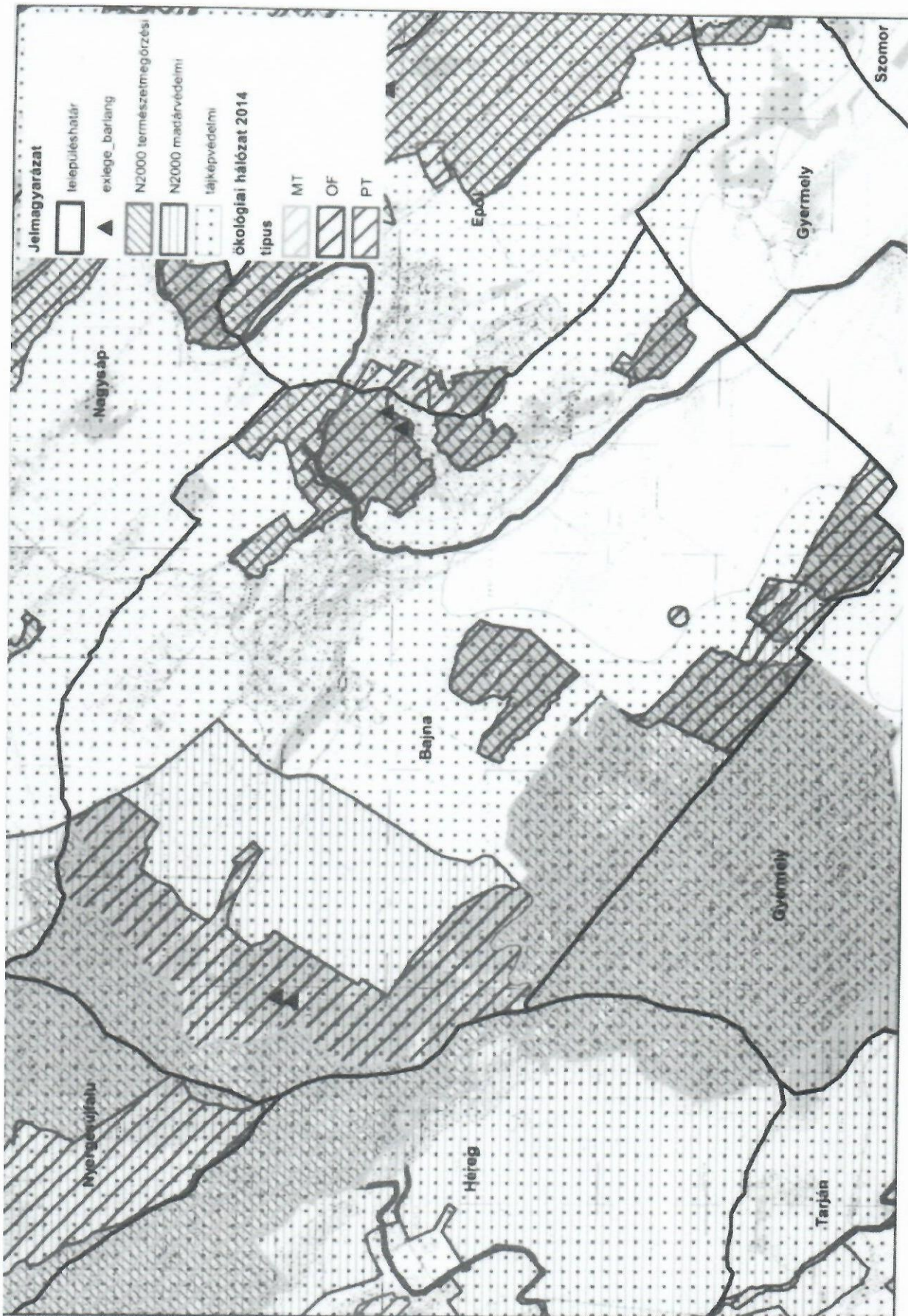
Alulírott építtető (tervező) kérem, hogy a mellékelt tervdokumentáció szerinti tevékenység településképi bejelentését tudomásul venni szíveskedjenek.

Kelt:, év hó nap

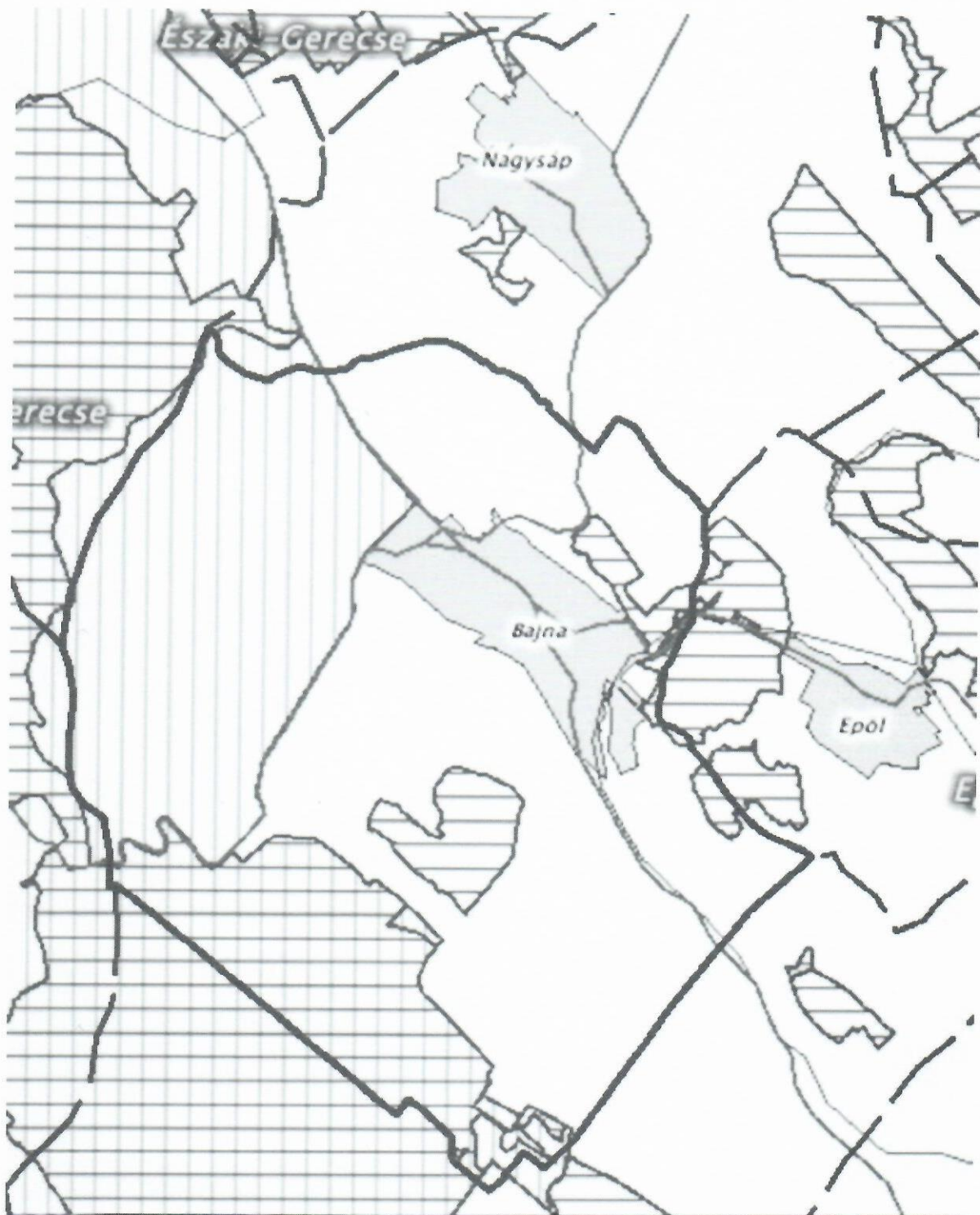
.....

aláírás (kérelmező)

9. melléklet: Természetvédelem alatt álló területek



10. melléklet: Natura 2000 védelem alatt álló területek



11.melléklet

Örökségvédelmi nyilvántartás

ÖRÖKSÉGVÉDELMI HATÁSTANULMÁNY BAJNA TELEPÜLÉSRENDEZÉSI TERVÉHEZ

M1 ÖRÖKSÉGVÉDELMI NYILVÁNTARTÓ LAP

Cím:

UTCA: KÜLTERÜLET
HÁZSZÁM:
HRSZ: 0141

AZ ÉPÜLET/ÉPÜLETCSOPORT MEGNEVEZÉSE:

CSIMA KÁLVÁRIA, KÁPOLNA ÉS SZOBORCSOPORT

JELLENLEGI VÉDELEM:

MŰEMLÉKI NYILV.T. SZÁM:

MŰEMLÉK

M 10273

A VÉDELEM ALATT ÁLLÓ ÉPÍTMÉNY EREDETI RENDELTETÉSE:

KÁLVÁRIA

A VÉDELEM ALATT ÁLLÓ ÉPÍTMÉNY JELLENLEGI RENDELTETÉSE:

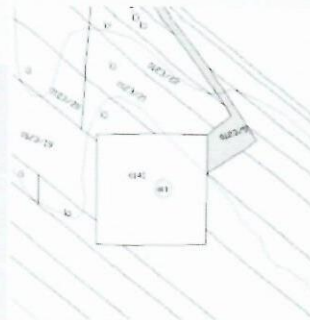
KÁLVÁRIA

AZ ÉPÜLET ÉS KÖRNYEZETÉNEK LEÍRÁSA

E területen, a XIII. században a legjelentősebb település, a Bajna határában fekvő Csima volt, mely a szombatonként rendezett vásárokról később a Csimaszombat nevet kapta. A Bajna határában lévő Szűz Mária tiszteletére felszentelt csimai kápolna a XVII. század közepére népszerű búcsújáró hellyé vált. A kápolna, a mellette lévő kálvária és az alatta lévő Szent Anna-kápolna gondozása a kápolna mellett lakó remete feladata volt. A kálvária kvadrátkövekből és téglából készült. A búcsúk alkalmából három harang szólalt meg a vörös zsindelellyel fedett fatoronyban. A három oltár közül a főoltár felett lévő Szent Mária képhez számos csodás eseményt fűzött a néphagyomány. Bajna folyamatos gazdagodása következtében a település a XVIII. század végére elvesztette jelentőségét és hamarosan el is néptelenedett. II. József a kápolnát száz évre bezáratta, magtárnak használták, melynek következtében állapota oly mértékben leromlott, hogy 1891-ben nem kerülhetett el a lebontást. Ma egyedül a csima kálvária áll. A barokk kálvária dombra fut fel, tetején Krisztus ábrázolása kereszten, jobbról és balról a két lator keresztre feszített alakja található. A „keresztút” tizennégy stációból áll, a falfülkében festményeken ábrázolták Jézus szenvedéseinek egyes jeleneteit.

A TELKEN LÉVŐ EGYÉB MELLÉKÉPÜLETEK/ÉPÍTMÉNYEK:

-



M2 ÖRÖKSÉGVÉDELMI NYILVÁNTARTÓ LAP

Cím:

UTCA: HŐSÖK TERE
HÁZSZÁM:
HRSZ: 570*

AZ ÉPÜLET/ÉPÜLETCSOPORT MEGNEVEZÉSE:

RÓMAI KATOLIKUS TEMPLOM

JELENELGI VÉDELEM:

MŰEMLEKI NYILV.T. SZÁM:

MŰEMLEK

M 2469

AZ ÉPÜLET EREDETI RENDELTETÉSE:

TEMPLOM

AZ ÉPÜLET JELENLEGI RENDELTETÉSE:

TEMPLOM

AZ ÉPÜLET ÉS KÖRNYEZETÉNEK LEÍRÁSA:

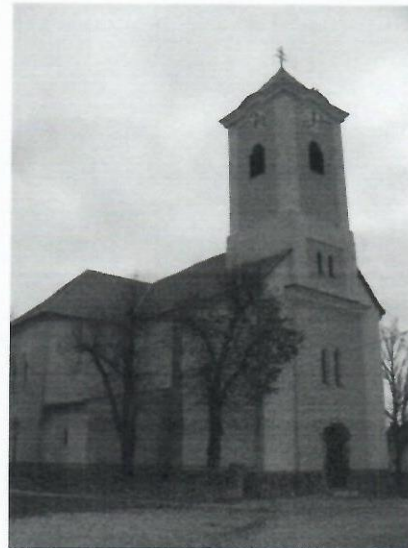
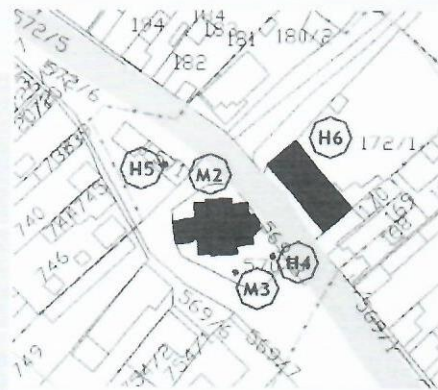
Bajnai római katolikus templom falába az 1484-es évszám van bevésvé, de feltételezhetően az Arpád- házi királyok idejében épült az egyházi intézmény. A torony nélküli templomot a XVIII. század folyamán többször felújították. A tornyot 1751-ben építtette Sándor Mihály, amiben a század végén már négy harang szólt. 1810-ben Sándor Vince a fatorony helyére kőből készült tornyot emeltetett. 1885 és 1891 között készült el a kereszthajó és a két mellékhajó. A XX. század elején Metternich Klementina a templom zsindeletetejét palatetőre cseréltette le, felújította az orgonát és a külső falakat sárgára festette. Ma is jól látható, hogy a templom apszisa a középkorban készült. A torony kivételével a templomot cserép fedi. A sárgára festett épületet fehér színű vakolatkeretek szegélyezik. A homlokzatot félköríves és csúcsíves záródású nyílások díszítik. Az órapárkányos tornyon alacsony toronysisak található.

A TELKEN LÉVŐ EGYÉB MELLÉKÉPÜLETEK/ÉPÍTMÉNYEK:

Kökereszt (M3), világháborús emlékmű (H4)

MEGJEGYZÉS:

*A műemleki nyilvántartásban az 507-es hrsz-on helyezkedik el, ami azonban nem felel meg a valós állapotoknak.



M3 ÖRÖKSÉGVÉDELMI NYILVÁNTARTÓ LAP

Cím:

UTCA: HŐSÖK TERE
HÁZSZÁM:
HRSZ: 570*

AZ ÉPÜLET/ÉPÜLETCSOPORT MEGNEVEZÉSE:

KÖKERESZT

JELENLÉGI VÉDELEM: MŰEMLEKI NYILV.T. SZÁM:

MŰEMLEK M 2470

AZ ÉPÜLET EREDETI RENDELTETÉSE:

KERESZT

AZ ÉPÜLET JELENLEGI RENDELTETÉSE:

KERESZT

AZ ÉPÜLET ÉS KÖRNYEZETÉNEK LEÍRÁSA:

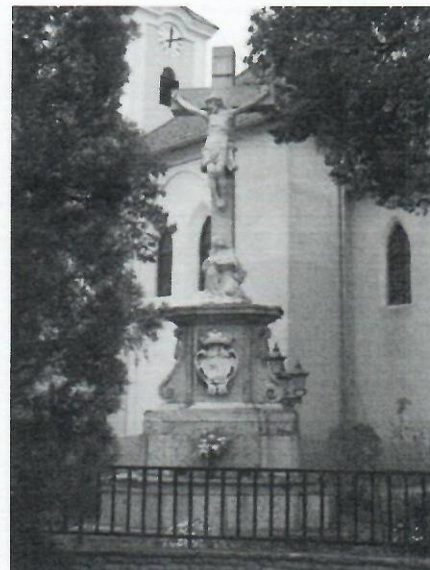
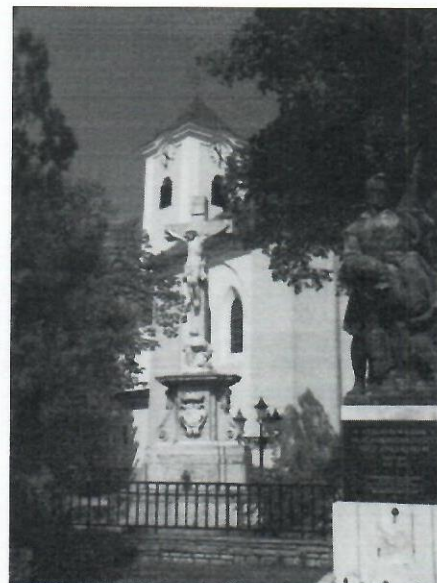
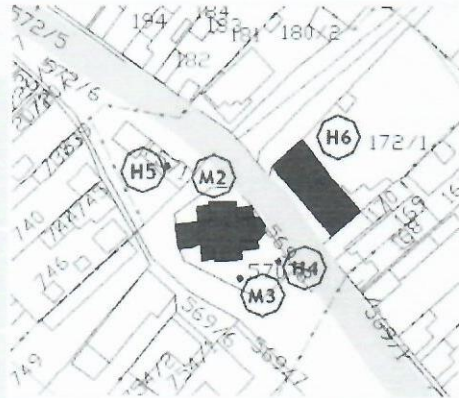
A római katolikus templom kertjében található kökeresztet 1778-ban emeltette Sándor Antal. A barokk stílusú kereszt vörös márványból készült. A feszület három részre tagolódik. A felső rész a márványból készült keresztből és a kőből készült, megfeszített Krisztus szobrából áll. A kereszt alatt az imádkozó Szűz Mária alakja található. A vörös márványból készült, csigavonalú faragványokkal díszített középső rész alatt egy dísztelen lábazat található.

A TELKEN LÉVŐ EGYÉB MELLÉKÉPÜLETEK/ÉPÍTMÉNYEK:

Római Katolikus Templom (M2), világháborús emlékmű (H4)

MEGJEGYZÉS:

*A műemléki nyilvántartásban az 507-es hrsz-on helyezkedik el, ami azonban nem felel meg a valós állapotoknak.



M4-5/A

ÖRÖKSÉGVÉDELMI NYILVÁNTARTÓ LAP

Cím:

UTCA: MÁJUS 1. TÉR
HÁZSZÁM: 15.
HRSZ: 566 (FŐÉPÜLET); 565/1-2, 563, 564, 567/1, 568/1-2

A VÉDETT ÉPÜLET/ÉPÜLETCSOPORT MEGNEVEZÉSE:

SÁNDOR- METTERNICH KASTÉLY

JELENLÉGI VÉDELEM:

MŰEMLEKI NYILV.T. SZÁM:

MŰEMLEK

M 2472

A VÉDETT ELEM MEGNEVEZÉSE:

A SÁNDOR- METTERNICH KASTÉLY MŰEMLEKI KÖRNYEZETE

MŰEMLEKI NYILV.T. SZÁM:

HRSZ: 116/5, 568/2, 567/1, 786, 787, 807,
M 6853 562, 907/13**

AZ ÉPÜLET EREDETI RENDELTETÉSE: KASTÉLY

AZ ÉPÜLET JELENLEGI RENDELTETÉSE: FELÚJÍTÁS ALATT

AZ ÉPÜLET ÉS KÖRNYEZETÉNEK LEÍRÁSA:

A bajnai birtok 1701-ben került a Sándor család tulajdonába. A birtoktesten ekkor egy elhanyagolt nemesi rezidencia állt, melynek helyére Sándor Menyhért 1722-ben vadászkastélyt építtetett. Az 1740-es évek elején Sándor (II.) Mihály a kastélyt átalakította, kibővítette, így alakult ki az egyemeletes tömegforma. A XIX. század folyamán a Sándor Móríc tulajdonában lévő kastély további átalakításon és bővítésen esett át, melynek terveit Hild József készítette (erre utal a főhomlokzaton megjelenő „Anno MDCCCXXIV” felirat). Sándor Móríc halála után férfiágon kihalt a Sándor család, így a birtokot lánya örökölte, aki egyesítette a Sándor és Metternich neveket. 1921-ben Metternich- Sándor Klementine örökölte a birtokot, akinek halála után nem volt több egyenes ági leszármazott. A XX. században zaklatott sorsot ért meg a kastély. 2002-ben kezdődött el a felújítása, ami ma is tart.

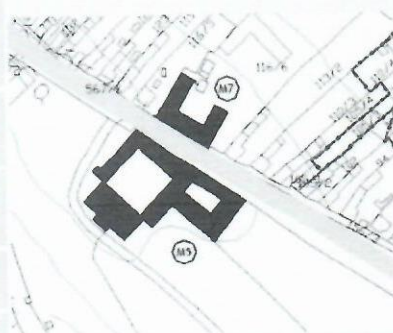
Az egyemeletes, téglalap alaprajzú, szabadon álló épület mögé két, szabálytalan négyzet alakú udvar köré szerveződő melléképületek csatlakoznak. Az 1+2+3+2+1 tengelyes főhomlokzat középső része a homlokzati sík elé ugrik. Alul félköríves záródású árkádsor, a felső szinten korinthuszi jellegű oszlopokon nyugvó fogsoros párkány található, melyen a Sándor-Metternich család címerével díszített timpanon került kialakításra. A középső részen félköríves záródású, az épület többi részén egyenes záródású nyílások vannak. A födémelek vonalában megjelenő párkányok a homlokzatokat vízszintesen tagolják, a főpárkány felett balusztrádos attika jelenik meg. A földszinten az ablakok szemöldökének vonalában végigfutó párkány a nyílások felett félköríves vonalat ír le. Az emeleten található ablakokat a homlokzaton végigfutó könyöklőpárkánnyal és volutás konzolokon nyugvó szemöldökpárkánnyal díszítették. A dél-keleti homlokzat főhomlokzathoz hasonló kialakítású, de a földszinti része előrelép a fal síkjából. Az első épületrésznek félköríves záródású kocsithajtóval kapcsolódnak a hátsó épületrészek.

A Sándor család tulajdonában összpontosultak a környék birtoktestei a XVIII. század közepére. Az 1722-ben elkészült vadászkastély mellé Sándor Menyhért egy vadaskertet is kialakított, melyet unokája a század második felében felújított. A lovak szeretetéről híres Sándor család ma is álló klasszicista stílusú istállóját Sándor Vince építette a kastély mögé 1802-ben. A kastélyépület körül Sándor Móríc alakított ki virágskertet a XIX. század elején. A majdnem harminc holdnyi angol stílusú tájképi kert kialakítása is az ő nevéhez fűződik. A park két bejáratánál portásház volt, melyek közül az egyik még ma is áll. Az angolpark egy részét a II. világháború után felparcellázták házhelyeknek, egy részét pedig tűzifaként hasznosították. A parkban alakították ki a település labdarugó pályáját és a Bajnán átvezető utat is a parkon keresztül jelölték ki. Jelenleg a park területe 10,1 hektár, még megtalálható benne néhány szil, hárs, juhar, erdei fenyő, bokrétafa és fehérakác. A park helyi természetvédelmi terület

MEGJEGYZÉS:

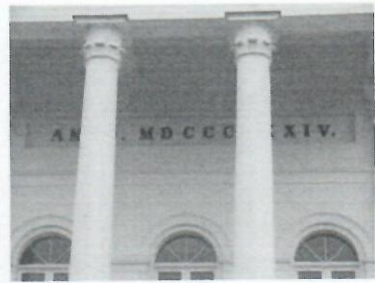
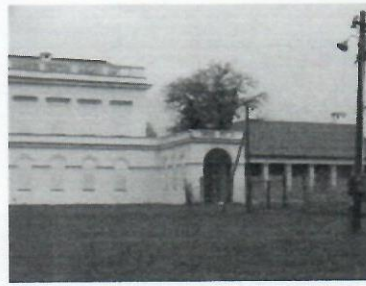
* A kastély maga az 566, 565/1, 565/2 hrsz-on található, a többi védett műemléki környezet, jellemzően „út” terület.

** A KÖH M 6853 nyilvántartási száma védte le a Sándor-Metternich kastély műemléki környezetét. A műemléki környezet jelen szabályozásban kiegészítésre került a kulturális örökségvédelméről szóló 2001. évi LXIV. tv. alapján.



M4-5/B

ÖRÖKSÉGVÉDELMI NYILVÁNTARTÓ LAP



Benedek Kft - Településrendezési Iroda 1031. Budapest, Sorompó utca 1. Tel: 06-20-913-85-75

M6 **ÖRÖKSÉGVÉDELMI NYILVÁNTARTÓ LAP**

Cím:

UTCA: TEMETŐ
HÁZSZÁM:
HRSZ: 439

AZ ÉPÜLET/ÉPÜLETCSOPORT MEGNEVEZÉSE:

SÁNDOR CSALÁD SZARKOFÁGJA

JELENLÉGI VÉDELEM:

MŰEMLEKI NYILV.T. SZÁM:

MŰEMLEK

M 11042

AZ ÉPÜLET EREDETI RENDELTETÉSE:

SÍREMLÉK

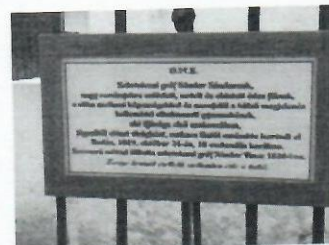
AZ ÉPÜLET JELENLEGI RENDELTETÉSE:

SÍREMLÉK

AZ ÉPÜLET ÉS KÖRNYEZETÉNEK LEÍRÁSA:

A Sándor család síremléke a falu temetőjében áll. A szarkofágon elhelyezett egyik táblán ez áll: „A hirneves Szapáry grófok nemzetségéből született muraszombati és szécsiszigeti Szapáry Annának, a híres Csillagkeresztes Rend palota hölgyének, a Szegények sorsának enyhítésén fáradozó Társulat elnöknőjének, gyermekei szerető édesanyjának, drága feleségének emelte e kamrát szlavniczai gróf Sándor Vince, császári és apostoli királyi kamarás, 1819-ben.” 1820-ban ide temette fiát Sándor Sándort, 1824-ben Sándor Móric pedig édesapját, Sándor Vincét. A klasszicista stílusú szarkofág oldalán található táblába latin nyelvű felirat található. A kőből készült szarkofág kétlépcsős, disztelen talapzaton álló, téglatest formájú díszes sírládjára emlékeztető építmény található. A felső rész oldalain dór jellegű oszlopok, tetején mind a négy oldalról timpanonformájú fedés található. A szarkofág körül kőből készült, dór jellegű pillérek közötti kovacsoltvas elemekből készült kerítés található. A bejárati szárny két magasabb lábazaton álló pillér közé került.

A TELKEN LÉVŐ EGYÉB MELLÉKÉPÜLETEK/ÉPÍTMÉNYEK:
Feszület (H9)



Benedek Kft - Településrendezési Iroda 1031. Budapest, Sorompó utca 1. Tel: 06-20-913-85-75

M7 ÖRÖKSÉGVÉDELMI NYILVÁNTARTÓ LAP

Cím:

UTCA: RÁKÓCZI FERENC U.
HÁZSZÁM: 20.
HRSZ: 116/6

AZ ÉPÜLET/ÉPÜLETCSOPORT MEGNEVEZÉSE:

EGYKORI URADALMI ISTÁLLÓÉPÜLET

JELENLÉGI VÉDELEM: MŰEMLEKI NYILV. T. SZÁM:

MŰEMLEK M 2473

AZ ÉPÜLET EREDETI RENDELTETÉSE:

ÁLATTARTÁS, ÁLLATTENYÉSZTÉS

AZ ÉPÜLET JELENLEGI RENDELTETÉSE:

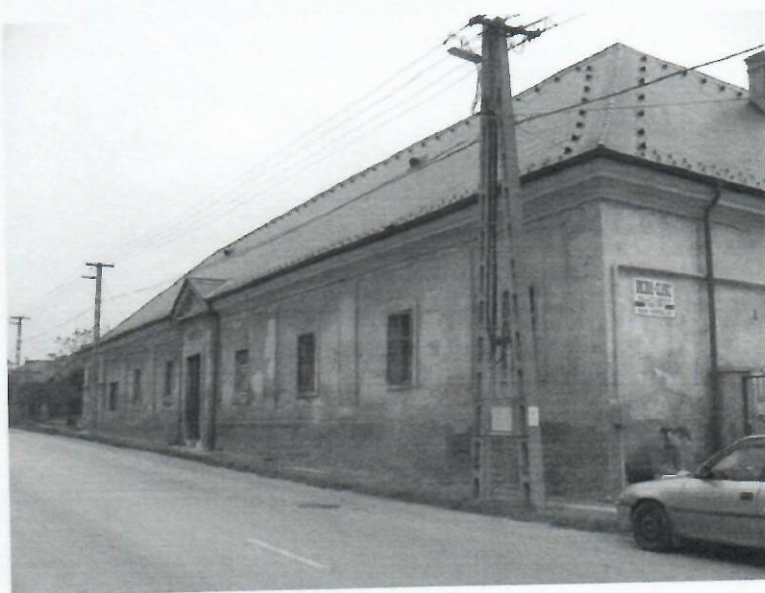
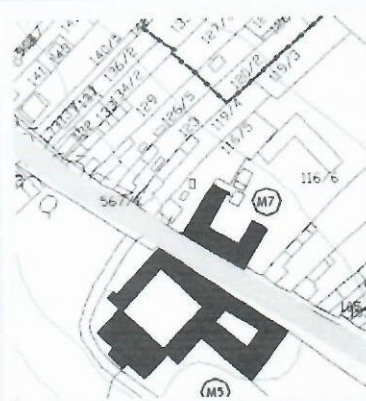
GALVÁNÜZEM

AZ ÉPÜLET ÉS KÖRNYEZETÉNEK LEÍRÁSA:

A Sándor -Metternich kastély műemléki környezetében található istállót Sándor Vince építtette 1802-ben. Az egykori uradalmi istállóépület istállókat és műhelyeket rejtett magában. A fésűs utcavonalas beépítésben álló földszintes épület utcavonalra és oldalhatárra illeszkedik. Az épület klasszicista stílusú, U alaprajzú. Az utcával párhuzamos gerincű épület bejárata a középtengelyben található. A vakolatsávval keretezett bejárat felett az „M.D.CCC.II.” felirat található, felé dísztelen timpanon került elhelyezésre. A utcai homlokzat vakolatkerettel díszített. A vakolatkeretes nyílások a falmezők tengelyében kerültek elhelyezésre. A nyílászárók hagyományos kialakításúak. Az épület vakolt a homlokzatok (egykor) sárgára, a lábazati sáv sötét színűre festett. Az épület meglehetősen rossz állapotban van. Jelenlegi használatának megszüntetése és a felújított, megújuló kastély funkciójához való kapcsolása kívánatos lenne.

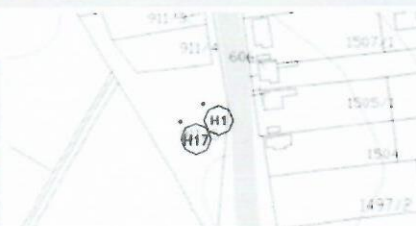
A TELKEN LÉVŐ EGYÉB MELLÉKÉPÜLETEK/ÉPÍTMÉNYEK:

-



H1. ÖRÖKSÉGVÉDELMI NYILVÁNTARTÓ LAP

Cím: UTCA: JÓKAI MÓR U.
HÁZSZÁM:
HRSZ: 911/5.



AZ ÉPÜLET/ÉPÜLETCSOPORT MEGNEVEZÉSE: STÁCIÓ

JELENLEGI VÉDELEM: NINCS

JAVASOLT VÉDELEM: HELYI VÉDETT



ÉPÜLETLEÍRÁS:

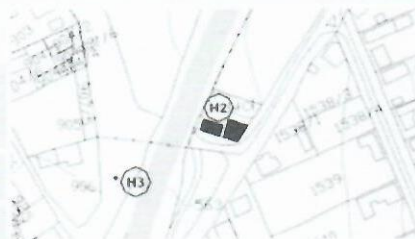
A település déli szélén található stáció Szent Vendelnek, a pásztorok védőszentjének emelték a falbeliek a XIX. század második felében. A kőből készült oszlopot fehérre meszelték. A klasszicista stílusú talapzaton álló félköríves falfélkében Szent Vendelt ábrázoló festmény található. A Szentet jellemzően pásztorbottal ábrázolták, lábainál bárányok jelennek meg. A falfélke alatt, a kőtáblára festett felirat szinte teljesen olvashatatlan. A stációhoz kőlapokból kirakott út vezet.

VÁLTOZTATÁSI JAVASLAT:

A stáció restaurálása szükséges még mielőtt a felirat teljesen eltűnne.

H2. ÖRÖKSÉGVÉDELMI NYILVÁNTARTÓ LAP

Cím: UTCA: PETŐFI TÉR
HÁZSZÁM:
HRSZ: 554



AZ ÉPÜLET/ÉPÜLETCSOPORT MEGNEVEZÉSE: PORTÁSHÁZ

JELENLEGI VÉDELEM: NINCS

JAVASOLT VÉDELEM: HELYI VÉDETT



ÉPÜLETLEÍRÁS:

A Sándor- Metternich kastély parkjának két végét portásház védte, melyek közül az egyik ma is áll és vendéglátóhelyként működik. Külső átalakítás nem történt az épületen. A görög templomok mintájára készült, klasszicista stílusú portásház leghangsúlyosabb része az oromfalas homlokzat, mely jellegzetessége, hogy az alacsony hajlású tetőt maga mögé rejtő oromfalat párkány keretezi, a timpanon dísztelen marad. Az alatta lévő bejárat a homlokzati síkban elhelyezett, dór oszlopokra emlékeztető oszlopsor mögött került kialakításra. Az épület oldalhomlokzatain is megjelennek szimmetrikusan elhelyezett falpillérek. A déli homlokzaton falsíkból kiugró falfélke található. Az épület vakolt, sárgára festett. A bejáratához lépcső vezet fel. Az oldalsó homlokzatokon a lábukat a homlokzati sík elé ugrik. Az épület előtt kőből és kavacsoltvas elemekből készült alacsony kerítés található. Az épülettel együtt a kerítés is védendő.

VÁLTOZTATÁSI JAVASLAT:

A felújítással egyidőben az épület méltó módon történő hasznosítása kívánatos lenne. A felújítás alatt álló kastélyépület kulturális, turisztikai használatához kapcsolódva. Az épület felújítást igényel. A felújítás során törekedni kell a hagyományos elemek megtartására, a tetőszerkezetenél a csapadékvíz elleni szigetelés elhelyezésére.

H3. ÖRÖKSÉGVÉDELMI NYILVÁNTARTÓ LAP

Cím: UTCA: RÁKÓCZI U.
HÁZSZÁM:
HRSZ: 907

AZ ÉPÜLET/ÉPÜLETCSOPORT MEGNEVEZÉSE: FA FESZÜLET

JELENLÉGI VÉDELEM: NINCS

JAVASOLT VÉDELEM: HELYI VÉDETT



ÉPÜLETLEÍRÁS:

A fakereszt a Szomor felé vezető út mentén, kicsiny dombon található. A sötétbarnára festett fából készült keresztet háromszög alakú védő deszkarátéttal alakították ki. A feszület faragott Jézus Krisztus testét hordozza, a keresztoszárak végét háromkaréjos kiszélesedések díszítik. A feszület hegesztett acélszelvényből készített kerítéssel van körbekerítve.

VÁLTOZTATÁSI JAVASLAT:

A közvetlenül a talajjal érintkező fa feszület karbantartása különös figyelmet igényel. A kereszt teljes felületének védelmét, a napszitta felület újrafestését rendszeresen biztosítani kell.

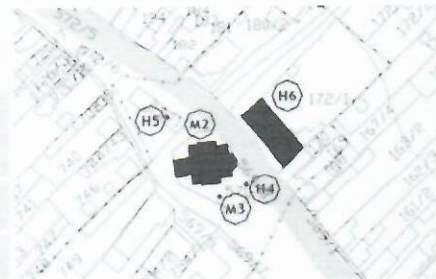
H4. ÖRÖKSÉGVÉDELMI NYILVÁNTARTÓ LAP

Cím: UTCA: KOSSUTH U.
HÁZSZÁM:
HRSZ: 570

AZ ÉPÜLET/ÉPÜLETCSOPORT MEGNEVEZÉSE: HŐSI EMLÉKMŰ

JELENLÉGI VÉDELEM: NINCS

JAVASOLT VÉDELEM: HELYI VÉDETT



ÉPÜLETLEÍRÁS:

A bajnai lakosok 1928-ban létrehozták a Hangya bizottságot, aminek 1938-ra sikerült előteremtenie annyi pénzt, hogy a háborúban elesett hősöknek emlékművet állíthassanak. A világháborús emlékművet 1939. július 16-án avattál fel díszes ünnepség keretében. A Hősök terén lévő emlékmű egyszerű kő talpazaton álló délceg katonát és elesett társát ábrázolja. Bajna község képviselő testülete 1991-ben helyeztetett el új táblákat az emlékművön.

VÁLTOZTATÁSI JAVASLAT:

A kő talpazaton és a szobron egyaránt elszíneződések jelentek meg, melynek kezelése szükséges. Folyamatos karbantartási munkákkal védendő meg az emlékmű állapota.

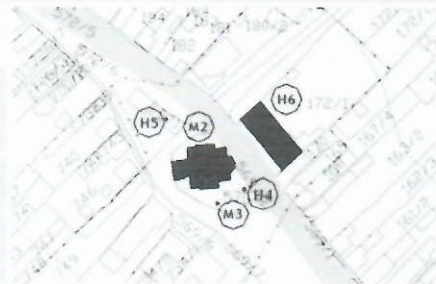
H5. ÖRÖKSÉGVÉDELMI NYILVÁNTARTÓ LAP

Cím: UTCA: *KOSSUTH U.*
HÁZSZÁM:
HRSZ: *571*

AZ ÉPÜLET/ÉPÜLETCSOPORT MEGNEVEZÉSE: *KOPJAJA*

JELENLÉGI VÉDELEM: *NINCS*

JAVASOLT VÉDELEM: *HELYI VÉDETT*



ÉPÜLETLEÍRÁS:

A település központjában, műemléki környezetben két, fából készült kopjafa található. Mindkét kopjafa beton alapzaton áll, faragványokkal díszített, sötétbarnára festett emlék. A bal oldali képen látható kopjafát Bajna község 2000-ben állította a millennium alkalmából. A magyar címer alá a „Millennium 2000 Bajna” felirat van bevésvé. A kopjafa tetején kettős kereszt található, A kopjafa tetejét az országalma mása díszíti. A jobb oldali képen látható kopjafába az „In Memoriam 1956” feliratot faragták.

VÁLTOZTATÁSI JAVASLAT:

A fa felületek időjárás és kártevők elleni védelméről gondoskodni kell.

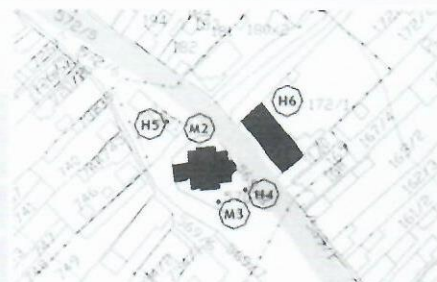
H6. ÖRÖKSÉGVÉDELMI NYILVÁNTARTÓ LAP

Cím: UTCA: *KOSSUTH U.*
HÁZSZÁM:
HRSZ: *172/1*

AZ ÉPÜLET/ÉPÜLETCSOPORT MEGNEVEZÉSE: *KATOLIKUS PLÉBÁNIA*

JELENLÉGI VÉDELEM: *NINCS*

JAVASOLT VÉDELEM: *HELYI VÉDETT*



ÉPÜLETLEÍRÁS:

A Bajna központjában található vályogból készült katolikus plébánia helyére 1833-ban Sándor Móricz építtette a ma is álló, kőből készült paplakot. A kilenc szobát magában rejtő plébánia utcával párhuzamos gerincű, kontyolt nyeregtetővel, cseréppel fedett földszintes épület. A épület előtt keskeny előkert található. A vakolt, sárgára festett, a lábazati sávban sötétszínűre festett épület utcai homlokzata vakolatsávossal kialakítású. A falmezők tengelyében kerültek elhelyezésre a nyílászárók. Az épület udvari oldalán pillér nélkül, szalagkeretes félköríves árkádsorral, mellvéddel készült tornác húzódik.

VÁLTOZTATÁSI JAVASLAT:

Az épület műszaki állapota megfelelő.

H7. ÖRÖKSÉGVÉDELMI NYILVÁNTARTÓ LAP

CÍM: UTCA: KOSSUTH U.
HÁZSZÁM:
HRSZ: 1071

AZ ÉPÜLET/ÉPÜLETCSOPORT MEGNEVEZÉSE: FESZÜLET

JELENLÉGI VÉDELEM: NINCS

JAVASOLT VÉDELEM: HELYI VÉDETT



ÉPÜLETLEÍRÁS:

A Nyergesújfalu felé vezető út mentén, a Pallagi család 1779-ben állíttatott fakeresztet, melynek gondozását és karbantartását írásban vállalta. Szavát meg is tartotta. 1901-ban a fakereszt helyére kökeresztet emelt, melynek vállalta évenkénti átmeszelését. A bronzból öntött Jézus Krisztus testét hordozó kő feszület klasszicista stílusú lábazatra van emelve.

VÁLTOZTATÁSI JAVASLAT:

A kő felület töredezettsége figyelhető meg, mely újracsiszolással és meszeléssel ki lehetne javítani.

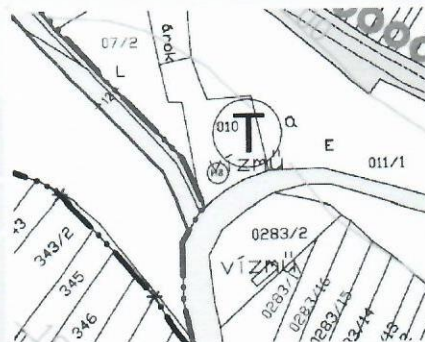
H8. ÖRÖKSÉGVÉDELMI NYILVÁNTARTÓ LAP

CÍM: UTCA: KÜLTERÜLET
HÁZSZÁM:
HRSZ: 010

AZ ÉPÜLET/ÉPÜLETCSOPORT MEGNEVEZÉSE: FESZÜLET

JELENLÉGI VÉDELEM: NINCS

JAVASOLT VÉDELEM: HELYI VÉDETT



ÉPÜLETLEÍRÁS:

A település északi részén, a belterület mentén, a vízmű területén található ez a feszület. A feszület két részre tagolódik. A felső részen a kőből készült kereszten Krisztus szobra található. Az alsó rész fehérre festett magas lábazatból áll, melyről a felirat mára eltűnt. A feszület körül kőből és acélszelvényből készült kerítés található. Továbbá védeni kell a feszületet körbevevő négy darab idős ezüst hársat (Tilai tomentosa).

VÁLTOZTATÁSI JAVASLAT:

A feszület kissé jobbra dől. A további alakváltozásra oda kell figyelni, a feszület restaurálása, karbantartása szintén odafigyelést igényel.

H9. ÖRÖKSÉGVÉDELMI NYILVÁNTARTÓ LAP

Cím: UTCA: GAGARIN U.
HÁZSZÁM:
HRSZ: 439

AZ ÉPÜLET/ÉPÜLETCSOPORT MEGNEVEZÉSE: *FESZÜLET*

JELENLÉGI VÉDELEM: *NINCS*

JAVASOLT VÉDELEM: *HELYI VÉDETT*



ÉPÜLETLEÍRÁS:

A temető bejáratánál található feszületet, Hosszik Imre plébános emeltette 1836-ban. A bronzból öntött Jézus Krisztus testét hordozó kő feszület klasszicista stílusú lábazatra van emelve. A alsó keresztszár szabálytalan kövek halmát idéző faragványra ül rá. A lábazaton márványtáblába vésett latin nyelvű felirat található, melyben megemlítik a feszületet emeltető plébános nevét és az állítás idejét.

VÁLTOZTATÁSI JAVASLAT:

A kő felületek állagvédelmi munkálatainak folyamatosnak kell lenniük, újra kell csiszolni őket.

H10. ÖRÖKSÉGVÉDELMI NYILVÁNTARTÓ LAP

Cím: UTCA: VÁSÁR TÉR
HÁZSZÁM:
HRSZ: 450

AZ ÉPÜLET/ÉPÜLETCSOPORT MEGNEVEZÉSE: *LAKÓHÁZ*

JELENLÉGI VÉDELEM: *NINCS*

JAVASOLT VÉDELEM: *HELYI VÉDETT*



ÉPÜLETLEÍRÁS:

A település szélén található L alaprajzú, földszintes lakóépület oldalhatárra illeszkedő, cseréppel, nyeregtetővel fedett, utcára merőleges gerincű épület. Az utca felé oromfalas, vakolatkeretes homlokzattal forduló épület előtt keskeny előkert található. Az oromfalon két, szimmetrikusan elhelyezett, egyenes záródású padlásszellőző található. A hagyományos szerkezetű nyílászárók zöldre vannak festve. Az épület mellett gerendás áthidalással, korinthoszi jellegű oszlopokkal, fehérre festett falécből készült mellvéddel kialakított oldaltornác húzódik. A tornác az utca felől, a félköríves záródású nyílásban elhelyezett, üvegzemes ajtó mögött rejtve marad. Az épületet vakolatdíszes oszlopokból kialakított kerítés veszi körül. Az épülettel együtt a kerítésoszlopok is védendők.

VÁLTOZTATÁSI JAVASLAT:

Az épület kisebb felújítást igényel. Az épülettel azonos minőségű kerítés kialakítása nagyban növelné az épület arculatát.

H11. ÖRÖKSÉGVÉDELMI NYILVÁNTARTÓ LAP

CÍM: UTCA: VÁSÁR TÉR
HÁZSZÁM:
HRSZ: 77/20

AZ ÉPÜLET/ÉPÜLETCSOPORT MEGNEVEZÉSE: FESZÜLET

JELENLÉGI VÉDELEM: NINCS

JAVASOLT VÉDELEM: HELYI VÉDETT



ÉPÜLETLEÍRÁS:

A feszület egy nagyobb zöld terület ölelésében, a Máriaalom felé vezető út mentén található. A kőből készült kereszt két fő részre tagolódik. Felső részén a megfeszített Krisztus látható. A korpusz bronzból készült. Alsó része a talpazatból és a timpanonban záródó feliratos táblából áll. A feszületet virágágyás és alacsony vaskerítés szegélyezi.

VÁLTOZTATÁSI JAVASLAT:

A feszület rossz állapotban van. A kő felületek erősen megrongálódtak, a feliratok olvashatatlanná váltak. A feszület restaurálása szükséges.

H12. ÖRÖKSÉGVÉDELMI NYILVÁNTARTÓ LAP

CÍM: UTCA: PETŐFI U.
HÁZSZÁM:
HRSZ: 1520

AZ ÉPÜLET/ÉPÜLETCSOPORT MEGNEVEZÉSE: LAKÓHÁZ

JELENLÉGI VÉDELEM: NINCS

JAVASOLT VÉDELEM: HELYI VÉDETT



ÉPÜLETLEÍRÁS:

A település déli részén, egy zsákutca végében található lakóépület fésűs, utcavonalas beépítésben áll. A földszintes, cseréppel fedett, nyeregtetős oldalhatáron álló épület, gerince utcára merőleges kialakítású. Az épület előtt előkert található. Az oromzatos utcai homlokzaton födémmagasságban cseréppel fedett osztópárkány húzódik. A két barnára festett zsalugáteres, vakolatkeretes ablak mellett a tornác félköríves záródású nyílása található. Az oromfalon két, szimmetrikusan elhelyezett, vakolatkeretes, félköríves záródású padlásszellőző található. Az épület oldalhomlokzata mellvéddel készült oszlopos oldaltornácú. Az épület előtt kovácsoltvas kerítés, az árok mellett léckerítés húzódik.

VÁLTOZTATÁSI JAVASLAT:

Az épület műszaki állapota megfelelő.

H13. ÖRÖKSÉGVÉDELMI NYILVÁNTARTÓ LAP

CÍM: UTCA:
HÁZSZÁM:
HRSZ: 1386/3

AZ ÉPÜLET/ÉPÜLETCSOPORT MEGNEVEZÉSE: *FESZÜLET*

JELENLÉGI VÉDELEM: *NINCS*

JAVASOLT VÉDELEM: *HELYI VÉDETT*



ÉPÜLETLEÍRÁS:

A *lourdes-i* barlangnál található kökeresztet 1904-ben állították. A domboldalon található kereszthez kőből készült lépcső vezet fel. A feszület két részre tagolódik. Felső részen található kereszt végei növényi motívummal díszítettek, a megfeszített Krisztus szobra található rajta. Az alsó részen a klasszicista stílusú lábázat található, melyen csúcsíves záródású márványtáblába a következő feliratot vésték: „ISTEN DICSŐSÉGÉRE / ÁLLÍTATTÁK / FLÓRIÁN ILLÉS / ÉS NEJE / NAGY ROZÁLIA / 1904”

VÁLTOZTATÁSI JAVASLAT:

A feszület jó állapotban van, a karbantartásának a továbbiakban is folyamatosnak kell lennie.

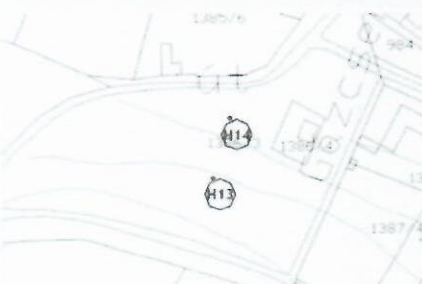
H14. ÖRÖKSÉGVÉDELMI NYILVÁNTARTÓ LAP

CÍM: UTCA:
HÁZSZÁM:
HRSZ: 1386/3

AZ ÉPÜLET/ÉPÜLETCSOPORT MEGNEVEZÉSE: *LOURDES-I BARLANG*

JELENLÉGI VÉDELEM: *NINCS*

JAVASOLT VÉDELEM: *HELYI VÉDETT*



ÉPÜLETLEÍRÁS:

1893-ban *Bajna* határában, a *Ser-kút* mellett épült a *lourdes-i* barlang. A *Mezey Rudolf* plébánoshoz fűződő barlangban található a Szűz Mária- és Szent Bernadett szobor. A domboldalba ékelődő vallási építmény külső megjelenése egyszerű köfelület. A középtengelyben lévő kápolnát kovácsoltvas kerítés szegélyezi, felette kökereszt és egy kőtáblába vésvé a következő felirat található: „ A LOURDESI / SZEPLŐTLEN SZENT SZŰZ TISZTELETÉRE / A BAJNAI HÍVEK / 1893 ” A barlang előtt félbe vágott farönkökből padokat alakítottak ki gyülekezőhelyet, így a hely istentisztelet tartására is alkalmas.

VÁLTOZTATÁSI JAVASLAT:

A vallási építmény alaposabb karbantartást igényel.

H15. ÖRÖKSÉGVÉDELMI NYILVÁNTARTÓ LAP

CÍM: UTCA: KÜLTERÜLET
HÁZSZÁM:
HRSZ: 0237

AZ ÉPÜLET/ÉPÜLETCSOPORT MEGNEVEZÉSE: SZT. DONÁT SZOBRA

JELENLÉGI VÉDELEM: NINCS

JAVASOLT VÉDELEM: HELYI VÉDETT



ÉPÜLETLEÍRÁS:

Bajna külterületén található Szent Donát, a szőlősgazdák, szőlőhegyek védőszentjének szobra. A kicsiny dombra emelt fehér műköből készült szobor betont alapzaton áll. A Szentet borshordóval, kupával és szőlőfürttel ábrázolták.

VÁLTOZTATÁSI JAVASLAT:

A szobor jó állapotban található. Karbantartásáról folyamatosan gondoskodni kell.

H16. ÖRÖKSÉGVÉDELMI NYILVÁNTARTÓ LAP

CÍM: UTCA: KÜLTERÜLET
HÁZSZÁM:
HRSZ: 0256/3

AZ ÉPÜLET/ÉPÜLETCSOPORT MEGNEVEZÉSE: FESZÜLET

JELENLÉGI VÉDELEM: NINCS

JAVASOLT VÉDELEM: HELYI VÉDETT



ÉPÜLETLEÍRÁS:

Az Ór-hegy tetején álló keresztet Sándor Móricz lánya, Sándor Paulina hercegnő állította 1856-ban. A nyolc méter magas keresztet ennek ellenére az ördöglovashoz kapcsolódó mendemondákat fűznek a helybeliek. A feszületre az „in hoc signo vinces” (e jelben győzni fogsz) feliratot vésték. A kereszt restaurálását Sándor Paulina leánya, Metternich Klementina végeztette el 1935-ben.

VÁLTOZTATÁSI JAVASLAT:

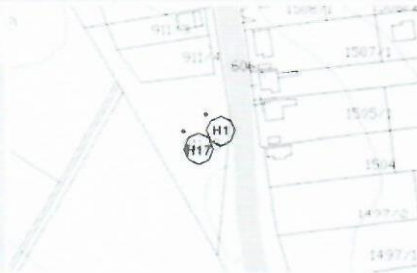
H17. ÖRÖKSÉGVÉDELMI NYILVÁNTARTÓ LAP

Cím: UTCA: JÓKAI MÓR U.
HÁZSZÁM:
HRSZ: 911/5.

AZ ÉPÜLET/ÉPÜLETCSOPORT MEGNEVEZÉSE: STÁCIÓ

JELENLÉGI VÉDELEM: NINCS

JAVASOLT VÉDELEM: HELYI VÉDETT



ÉPÜLETLEÍRÁS:

A település déli szélén található stációt Szűz Mária tiszteletére emelték. A két dór jellegű oszlopra támaszkodó, kicsiny házra emlékeztető építményt nyeregtetővel fedték le. A vakolt, fehérre festett stáció lábazata kőből készült. A falfülkében található Szűz Mária szobor előtt üvegezett kovacsoltvas nyílászáró található. A falfülke alatt lévő táblán a következő felirat áll: „Szűzanyának hálából / hadifogságból / szerencsés / hazatérésemre / Steinger János / Lepsics Margit // Felújította Babszki János és családja” A stációhoz kölapokból kirakott út vezet.

VÁLTOZTATÁSI JAVASLAT:

A stáció jó állapotban található. Karbantartásáról a továbbiakban is gondoskodni kell.

H18. ÖRÖKSÉGVÉDELMI NYILVÁNTARTÓ LAP

Cím: UTCA:
HÁZSZÁM:
HRSZ: 461/2

AZ ÉPÜLET/ÉPÜLETCSOPORT MEGNEVEZÉSE: LAKÓÉPÜLET

JELENLÉGI VÉDELEM: NINCS

JAVASOLT VÉDELEM: HELYI VÉDETT



ÉPÜLETLEÍRÁS:

A fésűs, előkertes beépítésben álló lakóház kontyolt nyeregtetővel, cseréppel fedett földszintes épület. Az L alaprajzú épület gerince utcával párhuzamos kialakítású. A homlokzatok fehérre, a lábazati sáv sötét színűre festettek. Az épület nyílászárói hagyományos szerkezettel készültek. A hat osztásos ablakok szabálytalan ritmusban követik egymást. Az épület közepén fadeszkából készült kapu található.

VÁLTOZTATÁSI JAVASLAT:

Az épület felújításra szorul. A felújítás során törekedni kell a hagyományos szerkezetek megtartására. A tetőszerkezet átépítése során a csapadékvíz elleni szigetelést meg kell oldani.

H19. ÖRÖKSÉGVÉDELMI NYILVÁNTARTÓ LAP

CÍM: UTCA: *KOSSUTH U.*
HÁZSZÁM:
HRSZ: *754/1*

AZ ÉPÜLET/ÉPÜLETCSOPORT MEGNEVEZÉSE: *ISKOLA*

JELENLÉGI VÉDELEM: *NINCS*

JAVASOLT VÉDELEM: *HELYI VÉDETT*



ÉPÜLETLEÍRÁS:

A település központjában található iskolaépület földszint + emelet magas, lapostetős, L alaprajzú épület. A homlokzatok vakoltak, az enyhén kiugró lábazat téglaszínű, a többi rész fehér színű. Az utcai homlokzat vakolatkeretes kialakítású. A homlokzaton két sorban 5-5 db háromszatú hagyományos faszerkezetű ablak található. A homlokzat középső tengelyében elhelyezett téglaszínű táblán a következő felirat áll: „SIMOR JÁNOS BÍBORNOK, HERCZEG-PRÍMÁS, EGYKORI HÍVEINEK SZERETETE EMLÉKÉUL ÉPÍTETTE ÉS 1874. NOV. 22ⁿ FELSZENTELTE” Az épület bejárata az oldalsó homlokzaton található, az udvart vaskerítés zárja le.

VÁLTOZTATÁSI JAVASLAT:

Az épület kisebb felújítást igényel.

H20. ÖRÖKSÉGVÉDELMI NYILVÁNTARTÓ LAP

CÍM: UTCA: *MÁJUS 1. TÉR*
HÁZSZÁM:
HRSZ: *786*

AZ ÉPÜLET/ÉPÜLETCSOPORT MEGNEVEZÉSE: *ALKOTÓHÁZ*

JELENLÉGI VÉDELEM: *NINCS*

JAVASOLT VÉDELEM: *HELYI VÉDETT*



ÉPÜLETLEÍRÁS:

A település szélén egy saroktelken található lévő alkotóház egy régi és egy új épületrészből áll. Minkét épület kontyolt nyeregtetővel, cseréppel fedett. Az új épület utcavonalon áll, gerince utcával párhuzamos vonalvezetésű. A telek fából készült kerítéssel van körbekerítve, a bejárat felett székely kapu található. Az épületek vakoltak, a lábazati sáv sötét színűre festett, a régi épület mustársárga, az új épület fehér színezést kapott. A nyílászárók hagyományos fa szerkezetűek. Az épületegyüttes elsődlegesen nem építészeti értékük, hanem helyi jelentőségük miatt védensők.

VÁLTOZTATÁSI JAVASLAT:

A régi épületrész felújítást igényel.